



# 중대재해사태 자료 모음 (1월)

---

2024. 1.



**고용노동부**

중대산업재해감독과

고용노동부  
직접운영

중대재해 예방 및 안전문화 확산을 위한

# 중대재해 정보 오픈채팅방

전국 중대재해  
발생 속보



지역 맞춤형  
안전보건 정보

계절별·시기별  
위험요인·예방자료



사업주, 공장장(현장소장), 안전·보건관리자 등 직접 참여 가능

## 사업장 소재지별 오픈채팅방 참여방법



뒷면에서 사업장 소재지  
및 업종별 관할관서 확인



QR코드 스캔

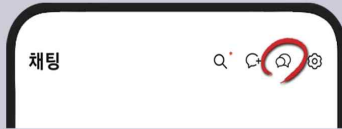


오픈채팅방 입장

### 카카오톡에서 소재지 오픈채팅방 찾기

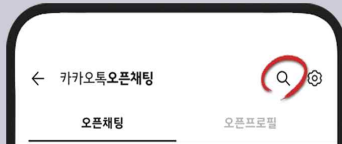
#### Step 1

카카오톡  
오픈채팅 접속



#### Step 2

오픈채팅방  
검색 클릭



#### Step 3

“#중대재해동향”  
또는  
“#중대재해사이렌”  
으로 검색

#### Step 4

사업장 소재지에  
해당 하는  
오픈채팅방 입장



고용노동부

# 목 차

I. 공개자료 현황 .....	1
II. 건설업 중대재해 발생 알림 .....	2
III. 제조업 중대재해 발생 알림 .....	21
IV. 기타업종 중대재해 발생 알림 .....	31
V. 계절별·시기별 예방자료 등 .....	41

## '24년 1월 중대재해 사이렌 공개자료 현황 (1.31.기준)

### □ 중대재해 발생 알림 자료(36건)

#### ○ 사고 유형별

구 분	총계	3대사고유형			깔림	맞음	기타
		떨어짐	끼임	부딪힘			
건설업	16	13	-	-	-	1	2
제조업	10	1	2	-	1	2	4
기타업종	10	1	1	1	2	2	3
합계	36	15	3	1	3	5	9

#### ○ 기인물별

구 분	총계	①제조 및 설비·기계	②건설 설비·기계	③운반 및 인양 설비·기계	④그 외 운송수단	⑤건축물구조 물 표면	⑥부품 및 부속재료	⑦화학물질 및 화학제품	⑧기타물
		(예시) 혼합기 등	굴착기 등	지게차 등	화물차 등	단부 등	철골 등	가스 등	나무 등
건설업	16	-	1	1	-	11	-	-	3
제조업	10	2	-	2	-	-	-	-	6
기타업종	10	-	-	3	-	-	-	-	7
합계	36	2	1	6	-	11	-	-	16

☞ **참고사항** : '중대재해 발생 알림'은 사업장 관계자에게 안전의식 및 경각심 고취를 통해 동종유사재해를 예방하기 위한 목적을 위해 신속하게 전파하는 자료로 '조사대상 중대재해 산업재해 통계'와 차이가 있음

### □ 계절·시기별 위험 예방자료(8건)

구 분	합계	정책 홍보	태풍 (호우)	폭염	한파 (대설)	해빙기	재해 다발경보	황사 등
계절별·시기별 위험예방 자료	8	3	-	-	4	-	1	-

☞ **참고사항** : 지방관서 자체적으로 생산하여 배포한 위험 예방자료 등은 공개자료에 포함되지 않음

# 중대재해 발생 알림

배포일시 : 2024년 1월 3일 16:10



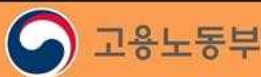
'24년 1월 2일(화) 09:58경 경기도 평택시  
○○ 공장신축 공사 현장에서 **재해자가 안전대  
부착설비 위치 변경 작업 중 약 8m 아래  
바닥으로 떨어져 사망**



## 예방대책

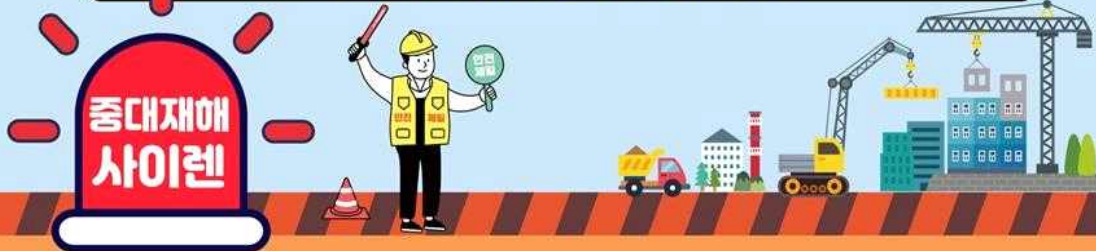


추락 위험이 있는 장소에서 작업 시 안전난간을 설치한 후  
작업하고, 설치가 곤란한 경우 안전대 부착설비 설치 후  
고리를 안전대 부착설비에 체결하고 작업을 수행합니다.



# 중대재해 발생 알림

배포일시 : 2024년 1월 3일 17:10



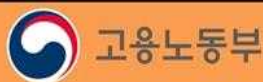
'23년 11월 28일(화) 15:50경 충남 천안시 소재  
○○ 공장 지붕 천막교체공사 중 **지붕위에 올라가  
있던 재해자가 천막이 찢어지며 약 4.3m  
아래 바닥으로 떨어져 치료 중 1.3. 사망**



## 예방대책



· 고소작업대 또는 이동식 비계를 활용 지붕 밑에서 작업이 가능한지 확인하고, 반드시 안전대와 안전모를 착용하고 작업을 합니다. (붙임 지붕공사 주요작업안전수칙 참조)



한 눈에 보는 산업현장 필수 안전

# 지붕 공사 주요 작업안전수칙

- 1 우선 고소작업대 등으로 지붕 아래에서 작업 가능한지 확인
- 2 작업통로용 발판 설치
- 3 채광창 안전덮개 설치
- 4 가장자리 안전난간 또는 추락방호망 설치
- 5 안전모, 안전대 착용
- 6 부착설비에 안전대 걸고 작업
- 7 지붕 위 자재 집중적재 금지



2022-교육혁신실-699



고용노동부

안전보건공단

안전보건 포스터  
온라인 설문조사 QR코드  
(의견 채택 시 사은품 증정)



\*본 설문지는 모든 사무사항을 포함하고 있지 않으니 자세한 내용은 산업안전의거문을 참고하십시오.

# 중대재해 발생 알림

배포일시 : 2024년 1월 4일 14:30



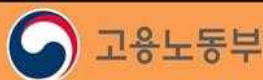
'24년 1월 3일(수) 08:28경 부산시 남구 소재 ○○ 아파트 외부 균열보수 공사 현장에서 **동료작업자의 사진을 촬영하던 재해자가 아파트 옥상에서 약 65m 아래 바닥으로 떨어져 사망**



## 예방대책



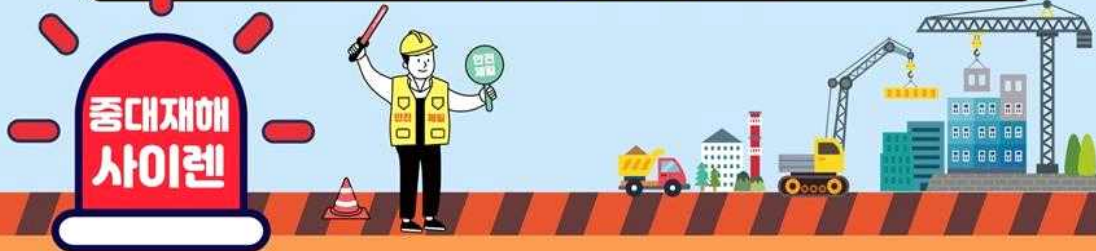
· 추락 위험이 있는 높은 장소에서 작업시 반드시 안전대 부착설비를 설치하고, 근로자에게 안전대를 착용·체결하도록 하는 등 관리감독을 철저히 합니다.





# 중대재해 발생 알림

배포일시 : 2024년 1월 4일 15:50



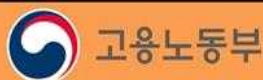
'24년 1월 3일(수) 11:20경 전북 전주시 소재 ○○  
아파트 소방설비 공사 현장에서 **A-형 사다리에**  
**올라 소방 배관 설치 작업 중 이던 재해자가**  
**약 1.8m 아래 바닥으로 떨어져 사망**



## 예방대책



- 사다리 작업은 고소작업대, 비계 등의 설치가 어려운 협소한 장소에서만 사용하고, 평탄, 견고하고 미끄럼 없는 바닥에 설치한 후 작업합니다. (붙임 이동식 사다리 주요 작업 안전수칙 참조)



한 눈에 보는 산업현장 필수 안전

# 이동식 사다리 주요 작업안전수칙



경작업, 고소작업대-비계 등의 설치가 어려운 협소한 장소에서만 사용



3.5M  
이하

3.5m 초과 시 작업발판으로 사용 금지



작업높이가 사다리보다 높을 때 벽물, 박스 등으로 높이기 금지

평탄·견고하고 미끄럼이 없는 바닥에 설치



2인 1조 작업



※ 임지형 사다리, 연장형 사다리, A형 사다리를 임지형으로 펼쳐서 사용하는 경우 사다리에서 작업 금지 (승하강 이동용으로만 사용)

A형 사다리에서만 작업

작업높이가 바닥면으로부터 2m 이상 ~ 3.5m 이하인 경우



최상부 발판 및 그 하단 디딤대에서 작업 금지



미끄럼 방지장치



넘어짐 방지장치

사다리 미끄럼·넘어짐 방지 조치

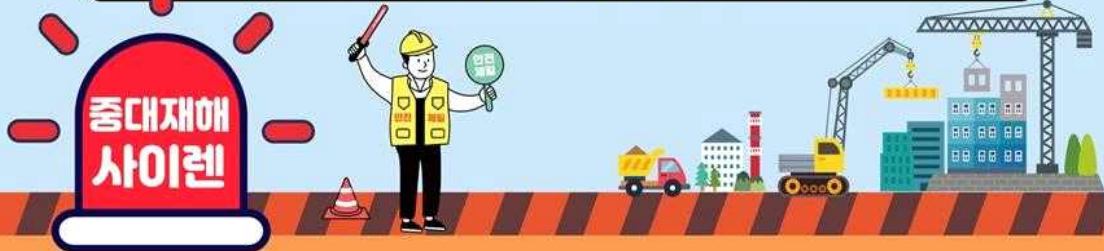


모든 사다리 작업 시 반드시 안전모 착용

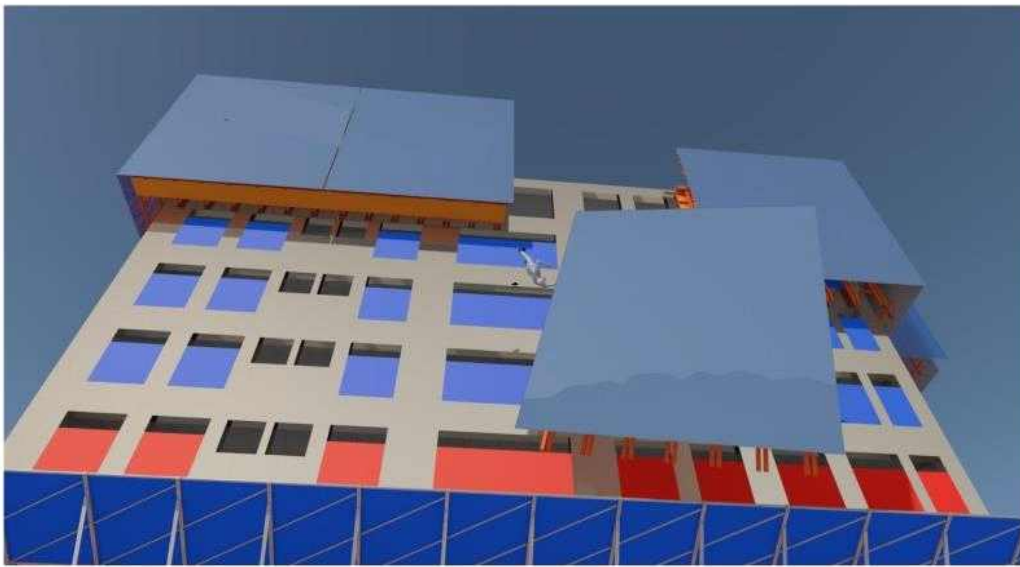


# 중대재해 발생 알림

배포일시 : 2024년 1월 4일 17:30



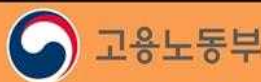
'24년 1월 4일(목) 09:30경 경기도 파주시 소재  
○○ 복합건물 신축 공사 현장에서 **갱폼(작업발판  
일체형 거푸집)해체 작업 중 재해자가 갱폼과  
함께 60m 아래 바닥으로 떨어져 사망**



## 예방대책



- 갱폼(작업발판 일체형 거푸집) 해체 작업시 고정볼트를 미리 풀지 않도록 해체 작업 절차를 철저히 준수하고, 갱폼 지지 및 고정철물 이상 유무 등을 수시 점검 합니다.



# 중대재해 발생 알림

배포일시 : 2024년 1월 8일 09:30



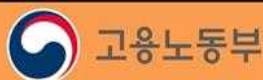
'24년 1월 4일(목) 15:00경 경기도 의정부시 소재  
○○ 축사 태양광 발전시설 설치 공사 중 **재해자가**  
**태양광 모듈 인양 작업 과정에서 지붕이**  
**파손되면 약 10m 아래 바닥으로 떨어져 사망**



## 예방대책



- 고소작업대 등으로 지붕 아래에서 작업이 가능한지 확인하고 작업 통로용 발판 및 채광창 안전덮개 설치 등 안전조치 후 작업을 실시합니다. (붙임 태양광 설비 지붕작업 체크리스트 참조)



태양광설비 지붕작업 추락예방 체크리스트



사고유형	점검 내용	점검 결과
떨어짐	· 지붕진입을 위한 승강설비(고정식 사다리, 워킹타워)는 설치되어 있는가?	<input type="checkbox"/> 적정 <input type="checkbox"/> 부적정
	· 지붕 위에 자재(태양광 모듈 및 지지대)를 집중 또는 과적하지 않았는가?	<input type="checkbox"/> 적정 <input type="checkbox"/> 부적정
	· 깨지기 쉬운 지붕재(채광창)에 작업통로용 발판 및 덮개, 추락방호조치(안전난간, 추락방호망 등)가 되어 있는가?	<input type="checkbox"/> 적정 <input type="checkbox"/> 부적정
	· 지붕 단부에 안전난간이 설치되어 있는가?	<input type="checkbox"/> 적정 <input type="checkbox"/> 부적정
	· 추락위험이 있는 장소에서 안전대 부착설비를 설치하고 안전대를 걸고 이동 또는 작업하는가?	<input type="checkbox"/> 적정 <input type="checkbox"/> 부적정
	· 개인보호구(안전대, 안전모 등)를 착용하고 작업하는가?	<input type="checkbox"/> 적정 <input type="checkbox"/> 부적정
장비	· 작업반경 내 관계근로자의 접근통제조치가 이루어져 있는가?	<input type="checkbox"/> 적정 <input type="checkbox"/> 부적정
	· 고소작업대 탑승설비 단부에 안전난간이 설치되어 있는가? ※ 탑승설비 전면에 안전난간이 미설치된 경우 안전대 착용	<input type="checkbox"/> 적정 <input type="checkbox"/> 부적정

승강설비(워킹타워)



자재 집중·과다 적재



작업통로용 발판



지붕단부 안전난간



채광창 덮개



추락방지망



안전대 및 안전대 부착설비



탑승설비 안전난간 미설치



# 중대재해 발생 알림

배포일시 : 2024년 1월 8일 10:00



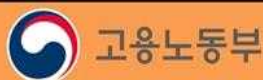
'24년 1월 5일(금) 14:30경 경기도 오산시 소재  
OO 사옥 신축공사 중 **철골 구조물 상부에서**  
**철골 볼트 체결 작업 중이던 재해자가**  
**약 19m 아래 바닥으로 떨어져 사망**



## 예방대책

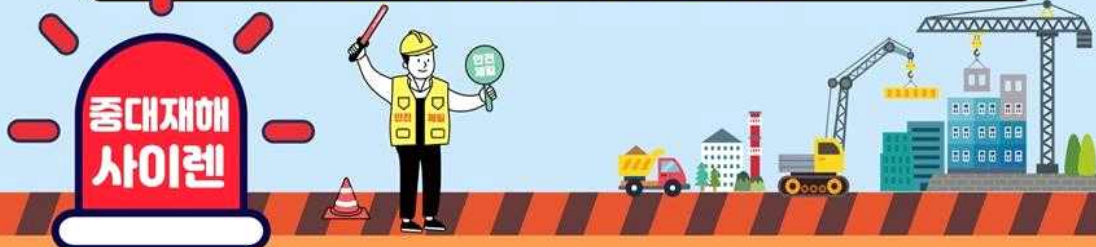


- 철골 구조물을 인양 전 지상에서 안전대부착설비 등 안전시설물을 먼저 설치하고 작업자는 반드시 작업시 안전대 부착설비에 안전대 부착을 철저히 합니다.



# 중대재해 발생 알림

배포일시 : 2024년 1월 10일 17:40



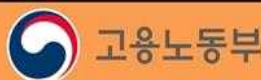
'24년 1월 8일(월) 08:25경 충남 서천군 소재  
○○ 식품공장 신축공사 중 수변전설비 내화  
충전재 설치 작업을 하던 재해자가 퓨즈에  
감전되어 치료 중 1.9. 사망



## 예방대책

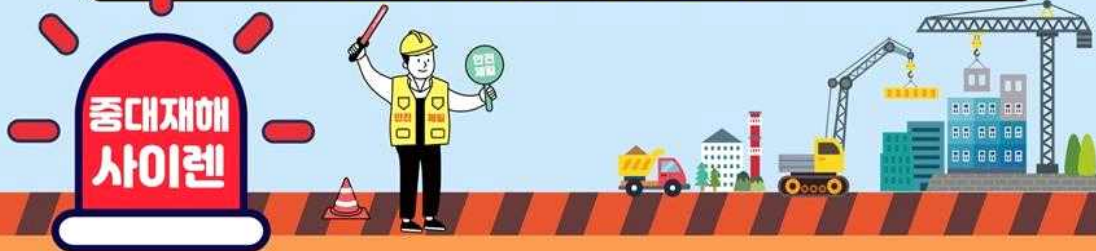


- 감전 우려 있는 전기설비 작업 시, 사전에 전로 차단, 충전여부 확인 후 작업을 수행하고, 충전(또는 정전) 전로에 대한 작업 시 절연보호구 필수로 착용합니다.



# 중대재해 발생 알림

배포일시 : 2024년 1월 15일 14:30



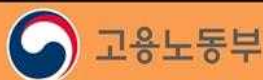
'24년 1월 12일(금) 14:53경 부산 동래구 소재 오피스텔 신축공사 중 이동식 비계 상부에서 마감 작업 중이던 재해자가 떨어지는 자재에 맞아 약 10m 아래 바닥으로 추락하여 사망



## 예방대책



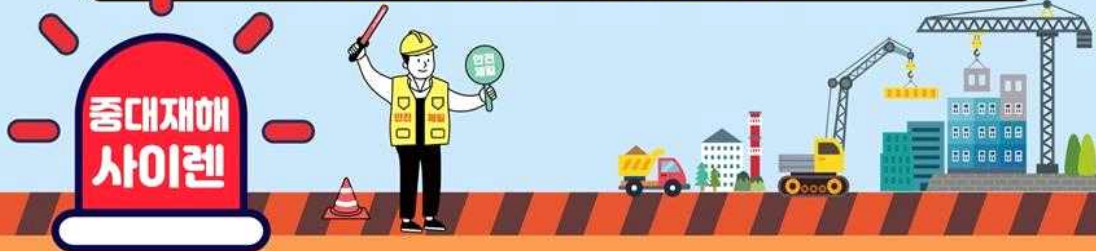
- 작업중 물체가 떨어지거나 날아올 위험이 있는 경우 낙하물 방지망, 수직보호망을 설치 및 보호구 착용 등 사고를 방지하기 위한 안전조치를 실시합니다.





# 중대재해 발생 알림

배포일시 : 2024년 1월 17일 10:20



'24년 1월 15일(월) 22:30경 울산시 남구 소재 가스 지중배관 설치 공사에서 **피그볼\***로 배관 내부 세정 중 배관에 피그볼이 끼여 이를 제거하기 위해 작업 중 갑자기 피그볼이 빠져나오며 배관플랜지를 충격하여 재해자가 배관플랜지에 맞아 사망

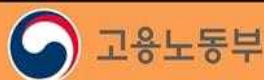
\* 피그볼 세정 : 불형태로 배관 내부에 삽입하고, 수압 또는 공압에 의해 배관을 통과하며 내부의 스케일을 제거하는 공법



## 예방대책

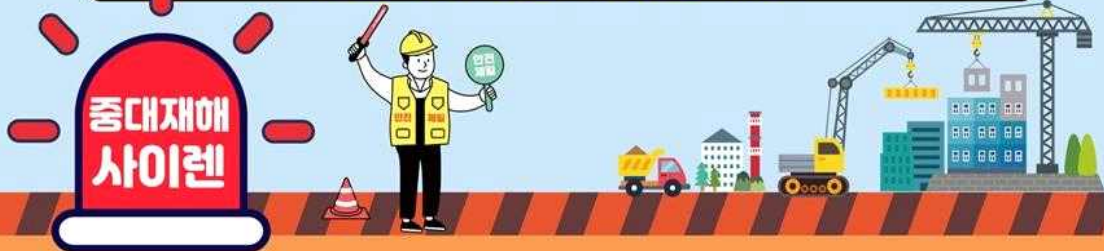


- 압축된 기체 또는 액체 등이 방출되어 근로자가 위험해질 우려가 있는 경우에는 압축된 기체 또는 액체 등을 미리 방출시켜 위험을 방지하여야 합니다.



# 중대재해 발생 알림

배포일시 : 2024년 1월 22일 13:20



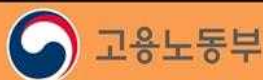
'24년 1월 5일(금) 10:48경 경기도 화성시 소재  
○○ 공장 신축공사 현장에서 **철골 조립 작업**  
**중이던 재해자가 약5m 아래 바닥으로 떨어져**  
**치료 중 1.19. 사망**



## 예방대책

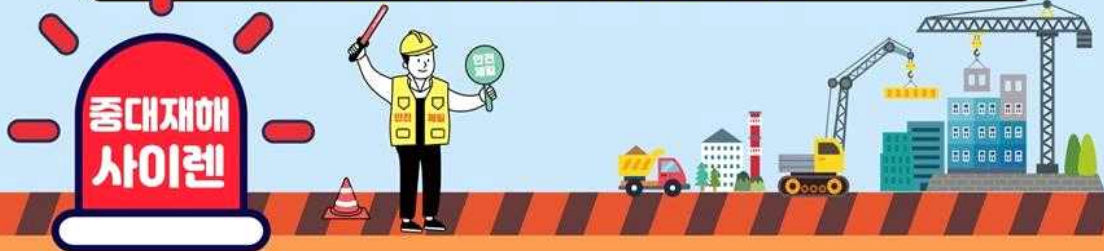


- 철골 구조물 조립 작업시 사고를 예방하기 위해 추락방호망을 설치하거나, 추락방호망 설치가 곤란한 경우 안전대부착설비를 설치하여 안전대를 걸고 작업하여야 합니다.

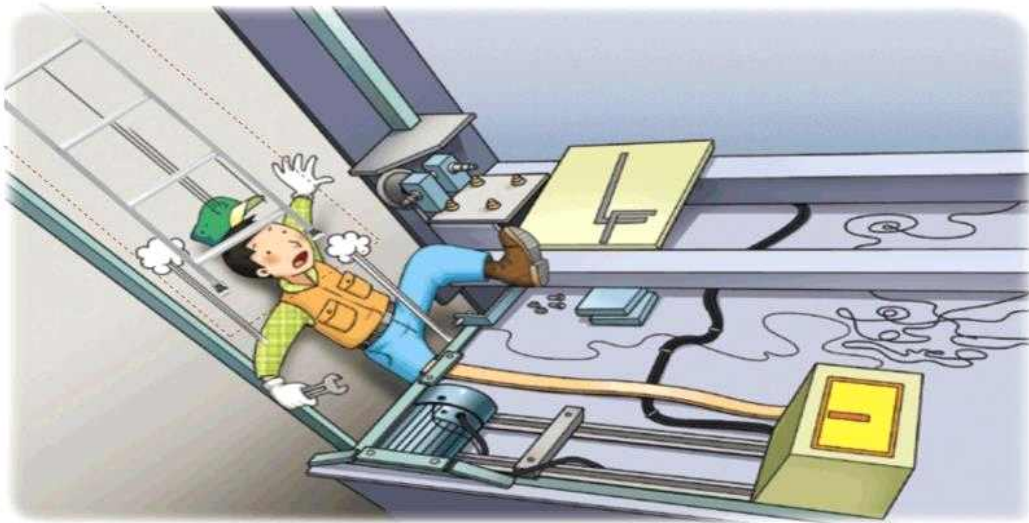


# 중대재해 발생 알림

배포일시 : 2024년 1월 22일 17:20



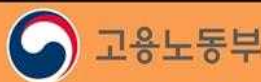
'24년 1월 22일(월) 15:40경 경기도 평택시 소재  
OO 아파트 신축공사 현장에서 재해자가 엘리베이터  
수리 작업을 위해 엘리베이터 홀 내부 사다리로  
이동 중 갑자기 엘리베이터가 작동하면서 6m  
아래 지하2층 바닥으로 떨어져 사망



## 예방대책



· 승강기 · 설치 · 조립 · 수리 · 점검 또는 해체 작업을 하는 경우 작업을 지휘하는 사람을 선임하여 그 사람의 지휘하에 작업을 안전하게 하여야 합니다.

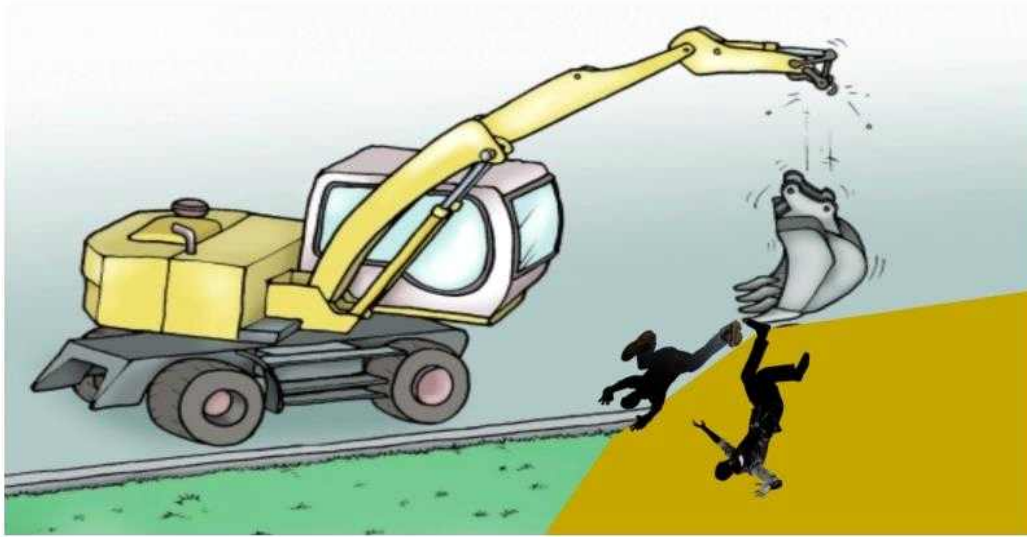


# 중대재해 발생 알림

배포일시 : 2024년 1월 22일 17:40



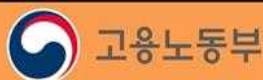
'24년 1월 23일(화) 11:48경 서울시 종로구 소재  
○○ 오피스텔 신축 현장에서 근로자 2명이 굴착기  
버킷에 탑승하여 흙막이 가시설 피장 설치 작업을  
완료하고 내려오다 약5m 아래 바닥으로 추락  
하여 1명이 사망하고 1명 부상



## 예방대책

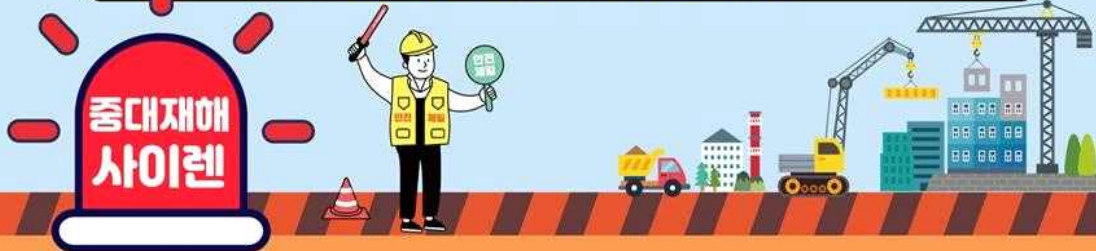


- 굴삭기의 버킷에 탑승하여 작업하는 등 장비의 용도외 사용은 금지하여야 하며, 비계조립에 의한 작업발판을 설치하거나, 고소작업대를 사용하는 등 작업방법을 개선하여야 합니다.



# 중대재해 발생 알림

배포일시 : 2024년 1월 25일 13:40



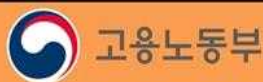
'24년 1월 24일(수) 15:20경 전북 군산시 소재  
OO 교육시설 내진보강 공사 중 **쇠지렛대로  
H-형강 위치를 조정하다 쇠지렛대가 튕겨  
나가며 그 충격으로 재해자가 9.5m아래  
바닥으로 떨어져 사망**



## 예방대책

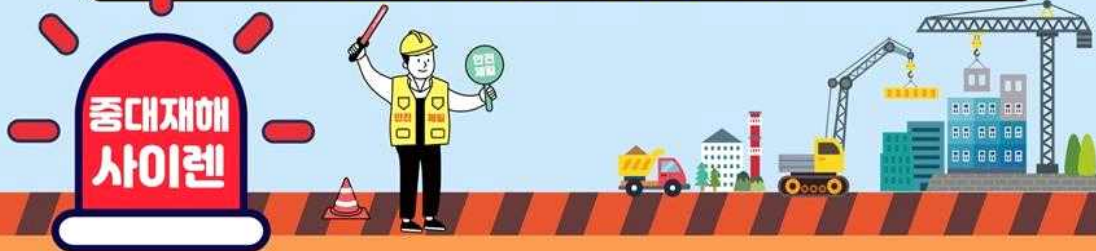


- 추락 위험이 있는 장소에서 작업 시 안전난간을 설치한 후 작업하고, 설치가 곤란한 경우 안전대 부착설비 설치 후 고리를 안전대 부착설비에 체결하고 작업을 수행합니다.



# 중대재해 발생 알림

배포일시 : 2024년 1월 29일 16:20



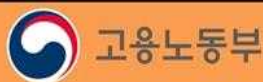
'24년 1월 26일(금) 10:18경 경북 영덕군 소재  
○○ 리조트 신축공사 현장에서 **말비계 위에서**  
**조적 작업을 하던 재해자가 바닥에 쓰러진**  
**상태(추락 추정)로 발견되어 치료 중 1.27. 사망**



## 예방대책



- 안전모 착용시 턱끈을 반드시 체결하고, 작업위치에 따라 말비계를 옮겨서 작업하여야 하며, 특히 작업발판 양측 끝부분에서 작업을 금지합니다.



# 중대재해 발생 알림

배포일시 : 2024년 1월 31일 13:00



'24년 1월 22일(월) 12:00경 서울 마포구 소재  
상가건물 신축공사 중 이동식 비계 상부에서 미장  
작업 중이던 재해자가 약 2m 아래 바닥으로  
떨어져 치료 중 1.29. 사망



## 예방대책



- 작업 중 추락위험이 있는 경우 안전난간을 설치하고 안전대 및 보호구 착용 등 사고를 방지하기 위한 안전조치를 실시합니다.

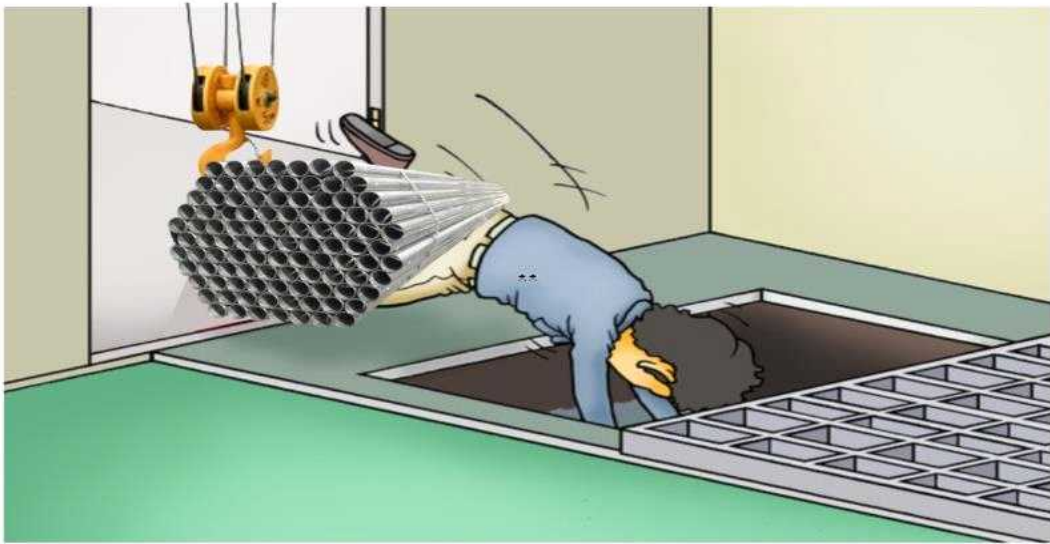


# 중대재해 발생 알림

배포일시 : 2024년 1월 8일 10:30



'23년 12월 30일(토) 15:20경 충남 공주시 소재  
○○ 금속제품 제조공장에서 **파이프 다발을**  
**열탕조에 세정하기 위해 이송 작업 중이던**  
**재해자가 열탕조에 빠져 치료 중 1.5. 사망**



## 예방대책



- 작업 중 근로자가 떨어질 위험이 있는 장소에는 울타리, 안전난간, 덮개 등을 설치하여 추락위험에 대한 방호 조치를 하여야 합니다.





# 중대재해 발생 알림

배포일시 : 2024년 1월 9일 13:30



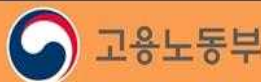
'24년 1월 9일(화) 08:26경 경북 포항시 소재  
○○ 철판 코팅 공장에서 **재해자가 제품에  
묻은 이물질 제거 작업 중 가동중인  
롤러와 구조물에 끼여 사망**



## 예방대책



기계를 청소·점검 등을 실시하는 경우 반드시 전원 차단 등  
운전 정지 및 방호조치(기동장치에 잠금장치 설치 등) 후  
안전하게 작업을 실시 합니다.



# 중대재해 발생 알림

배포일시 : 2024년 1월 11일 11:15



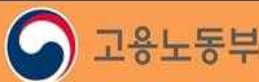
'24년 1월 10일(수) 13:30경 부산시 영도구 소재 선착장에서 정박되어 있던 선박에서 **앵커원치 정비 작업 중이던 재해자가 앵커원치가 전도되며 맞아 사망**



## 예방대책



- 정비 작업 전 설비, 자재, 부품 등이 작업 중 넘어지지 않도록 전도방지 등 안전조치 후 작업을 실시 하여야 합니다.



# 중대재해 발생 알림

배포일시 : 2024년 1월 11일 13:40



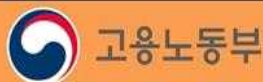
'24년 1월 10일(수) 09:20경 충북 제천시 소재  
○○ 시멘트 공장에서 **재해자가 폐벽돌 저장소  
출입문을 닫던 중 출입문 경첩 용접부가  
파손되며 넘어지는 출입문에 깔려 사망**



## 예방대책



- 구조물, 건축물, 그 밖의 시설물이 그 자체무게 또는 그 밖에 부가되는 하중 등에 의해 붕괴 등의 위험이 있는 경우 안전 진단 등 안전성평가를 하여 위험성을 미리 제거하여야 합니다.



# 중대재해 발생 알림

배포일시 : 2024년 1월 15일 13:50



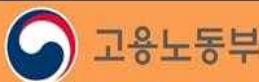
'24년 1월 12일(금) 15:19경 경남 거제시 소재  
○○ 조선소에서 **선박블럭 외판 그라인더 작업 중**  
**미상의 원인으로 폭발 사고가 발생하여**  
**재해자가 사망**



## 예방대책



· 인화성 가스 등을 사용하여 금속의 용단, 용접, 가열작업을 하는 경우에는 작업을 중단하거나 마치고 작업장소를 떠날 경우에는 가스 등의 공급구 밸브를 반드시 잠그고 확인하여야 합니다



# 중대재해 발생 알림

배포일시 : 2024년 1월 19일 16:45



중대재해  
사이렌

'24년 1월 18일(목) 01:20경 경남 거제시 소재 ○○조선소에서 용접 작업을 위해 선박 내부의 계단에서 이동하던 중 아래로 굴러 떨어져 치료 중 1.19. 사망



## 예방대책



- 통로에는 2m 이내 장애물이 없도록 하고, 75럭스 이상 조도를 확보하여 근로자가 안전하게通行할 수 있도록 관리합니다.



# 중대재해 발생 알림

배포일시 : 2024년 1월 23일 15:30



'24년 1월 19일(금) 01:00경 경기도 안산시 소재 플라스틱 제품 생산공장에서 **재해자가 플라스틱 통 생산 작업 중 블로우 몰딩 머신\*에 끼여 사망**

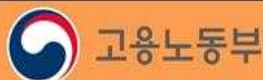
\* 블로우 몰딩 머신 : 공기를 주입(Blow)해서 플라스틱 제품을 찍어내는(사출) 방식의 기계



## 예방대책



· 기계를 청소·점검 등을 실시하는 경우 반드시 전원 차단 등 운전 정지 및 방호조치(기동장치에 잠금장치 설치 등) 후 안전하게 작업을 실시 합니다.



# 중대재해 발생 알림

배포일시 : 2024년 1월 23일 16:20



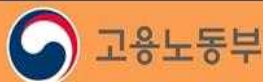
'24년 1월 23일(화) 10:00경 경남 김해시 소재 자동차부품 제조공장에서 **원재료를 톤백에 넣고 천장크레인으로 운반 중 로프가 파단되며 톤백(0.5톤)아래에 있던 재해자가 깔려 사망**



## 예방대책

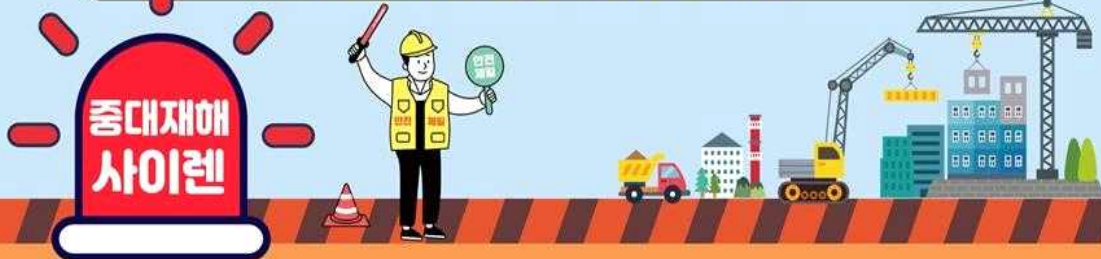


- 화물인양시 하중을 직접 지지하는 와이어로프는 5 이상의 안전계수를 확보하여야 하며, 인양중인 화물 아래에서는 작업은 절대금지 합니다.



# 중대재해 발생 알림

배포일시 : 2024년 1월 25일 11:40



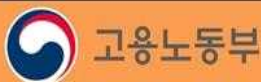
'24년 1월 24일(수) 16:00경 전남 곡성군 소재 ○○ 골재공장에서 **재해자가 압력여과기 수리 작업을 위해 테스트 중 유압실린더가 폭발하여 커버에 얼굴을 맞아 사망**



## 예방대책



- 기계운전을 시작할 때 근로자가 위험해질 우려가 있는 경우 근로자배치 및 교육, 작업방법, 방호장치 등 필요한 사항을 미리 확인 후 위험방지 조치를 하여야 합니다.





# 중대재해 발생 알림

배포일시 : 2024년 1월 25일 14:30



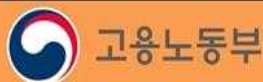
'24년 1월 24일(수) 14:30경 경남 거제시 소재 ○○ 조선소에서 선박 하부 수중 크리닝 작업 중이던 재해자(잠수부)가 신호에 응답이 없어 구조하였으나 사망



## 예방대책

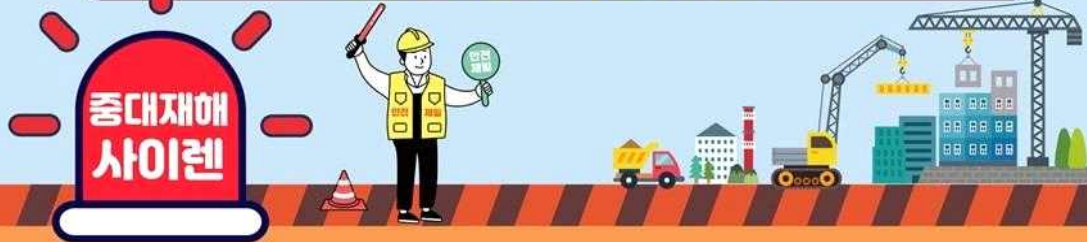


- 잠수부 특수건강진단배치건강진단 실시 ▲ 작업 전 장비점검 철저, 공기 공급이 불충할 때를 대비하여 비상기체통 지급 및 착용근로 철저 ▲ 수심에 따른 하용 잠수시간, 부상속도 준수 및 작업간작업후 충분한 김업시간 확보



# 중대재해 발생 알림

배포일시 : 2024년 1월 3일 15:15



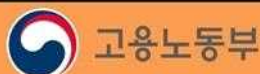
'23년 12월 30일(토) 09:26경 부산시 사상구 소재 철강 판매업체에서 재해자가 **자재를 운반 중 인근에 적재되어 있던 자재(0.9톤)가 무너지며 깔려 치료 중 1.1. 사망**



## 예방대책



· 적재 되어 있는 파이프를 철밴드로 견고히 묶고 사전에 밴드의 상태를 확인한 후 작업을 실시하며, 적재 화물이 무너지거나 화물이 떨어져 근로자에게 위험을 미칠 우려가 있는 장소에는 근로자의 출입을 금지시켜야 합니다.



# 중대재해 발생 알림

배포일시 : 2024년 1월 3일 16:40



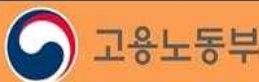
'24년 1월 1일(월) 10:20경 부산시 서구 소재 ○○아파트 화단에서 재해자가 나무에 설치했던 크리스마스 트리 장식을 제거하다 사다리에서 떨어져 치료 중 1.2 사망



## 예방대책



· 사다리 작업 시 전도 방지를 위해 아웃트리거가 설치된 사다리를 사용하고, 안전모 등 개인 보호구 지급 착용 및 사다리의 전도 방지를 위해 2인 1조로 작업 실시 합니다.

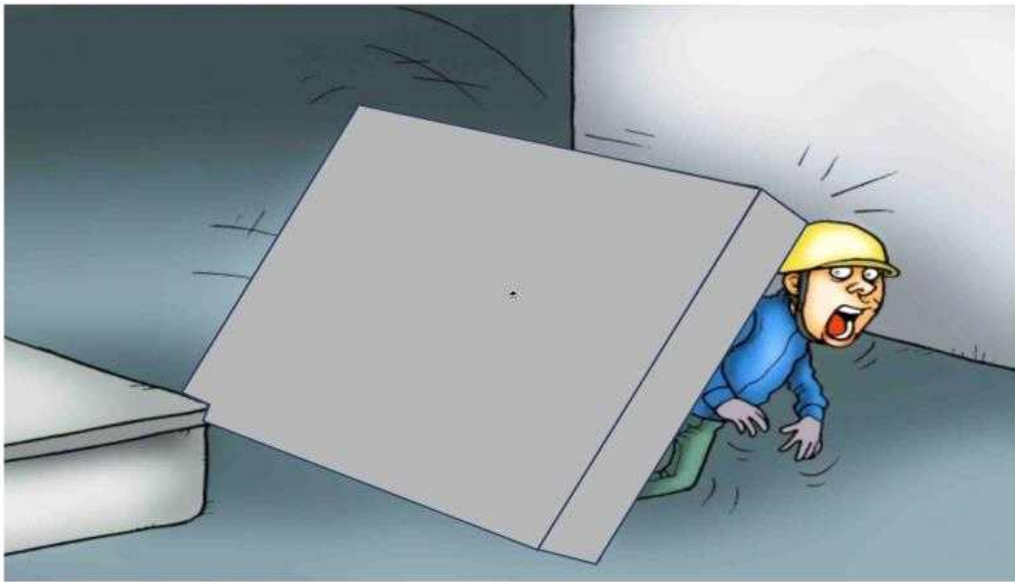


# 중대재해 발생 알림

배포일시 : 2024년 1월 4일 14:00



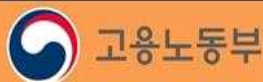
'24년 1월 3일(수) 15:00경 경기도 용인시 소재  
기계점검 작업장에서 **현금지급기를 운반하던  
재해자가 현금지급기가 전도되며 깔려 사망**



## 예방대책



- 중량을 취급 작업 시 안전대책을 포함한 작업계획서를 작성하고, 그 내용을 해당 근로자들에게 주지시킨 후 작업계획서에 따라 작업을 하여야 합니다.



# 중대재해 발생 알림

배포일시 : 2024년 1월 5일 10:00



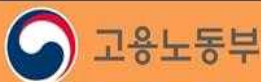
'24년 1월 4일(목) 12:40경 전북 전주시 소재 폐기물 처리 공장 보관창고에서 **작업공간 분리 작업을 하던 재해자가 철제 판넬이 넘어지며 깔려 사망**



## 예방대책

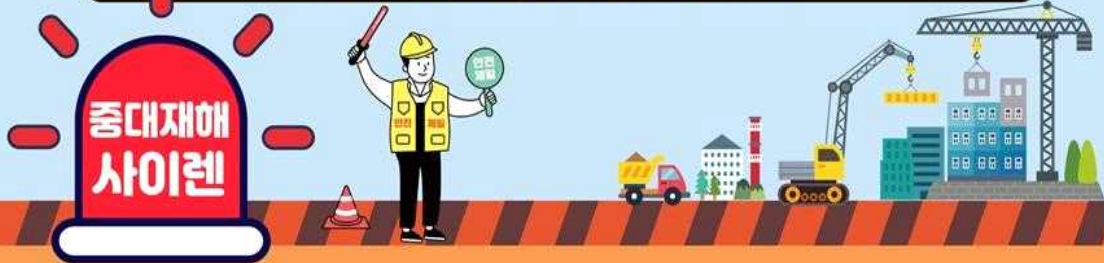


· 중량을 취급 작업 시 전도 위험 등에 대한 안전대책을 포함한 작업계획서를 작성하고, 그 내용을 해당 근로자들에게 주지 시킨 후 작업계획서에 따라 작업을 하여야 합니다.



# 중대재해 발생 알림

배포일시 : 2024년 1월 10일 11:00



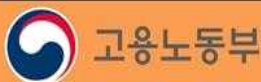
'24년 1월 9일(화) 15:50경 경기도 양평군 소재  
○○ 버섯 농장에서 폐기물 이송 컨베이어  
구동부 정비 작업 중이던 재해자가  
회전부에 끼여 사망



## 예방대책



- 기계를 청소·점검 등을 실시하는 경우 반드시 전원 차단 등 운전 정지 및 방호조치(기동장치에 잠금장치 설치 등) 후 안전하게 작업을 실시 합니다.



# 중대재해 발생 알림

배포일시 : 2024년 1월 10일 14:10



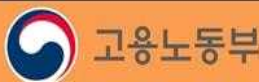
'24년 1월 4일(목) 14:30경 서울시 서대문구 소재 ○○ 스포츠센터 **인테리어 공사 현장**에서 계산대에 올라가 도장 작업 중이던 재해자가 0.9m 바닥으로 떨어져 치료 중 1.10. 사망



## 예방대책



- 작업 높이에 맞는 적절한 작업발판을 설치하고, 반드시 안전모, 안전대 등 개인보호구를 착용하고 작업을 합니다.



# 중대재해 발생 알림

배포일시 : 2024년 1월 16일 14:45



'24년 1월 14일(일) 15:16경 부산시 강서구 소재  
○○항 화물터미널 부두에서 **재해자가**  
**화물선 출항을 위해 훗줄\* 해체 작업 중**  
**훗줄을 잡고 있던 차량과 함께 바다로**  
**빠져 구조하였으나 사망**

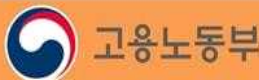
\*훗줄: 배를 일정한 곳에 묶을 때(계류할 때) 쓰는 줄



## 예방대책



- 차량계 하역운반기계(화물자동차 등) 작업시 작업지위자를 지정하여 작업계획서에 따라 안전하게 작업이 진행될 수 있도록 관리 감독을 철저히 합니다.





# 중대재해 발생 알림

배포일시 : 2024년 1월 17일 10:45



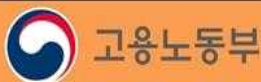
'24년 1월 16일(화) 15:30경 인천시 서구 소재  
OO 장비수리 공장에서 **재해자가 톤백에  
고철을 담아 집게차 집게에 걸어주는  
작업을 하다 집게에 맞아 사망**



## 예방대책



- 집게차 작업시 협착 등의 위험 예방대책, 운행경로, 작업방법 등에 대한 작업계획서를 작성하고 근로자들에게 교육 후 작업계획서 대로 작업을 실시 하고, 작업자후자 또는 신호수를 배치하여야 합니다.



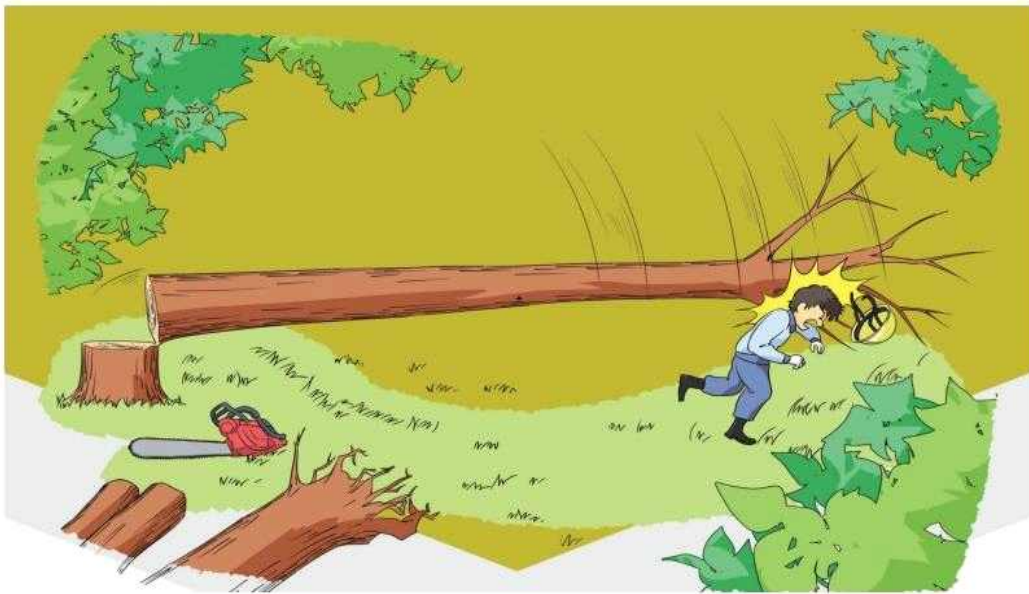
# 중대재해 발생 알림

배포일시 : 2024년 1월 29일 14:30



중대재해  
사이렌

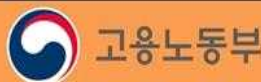
'24년 1월 26일(금) 08:10경 부산시 기장군 소재 ○○○숲 재선충 피해목 벌목작업 중 **벌도목이 재해자 쪽으로 넘어지며 맞아 치료 중 1.27. 사망**



## 예방대책



· 벌도작업 주변 인원 통제를 철저히 하고 안전한 대피로 및 대피장소를 확보하고, 벌도목을 넘기기전 해당 작업 종사하는 근로자 대피 여부를 확인합니다.



# 중대재해 발생 알림

배포일시 : 2024년 1월 31일 14:00



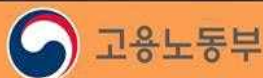
'24년 1월 29일(월) 16:00경 포항시 남구 소재  
재산충 피해목 벌목현장에서 **벌목한 나무가 재해자  
쪽으로 넘어지며 벌도목에 맞아 1.29. 사망**



## 예방대책



· 벌목작업 시 작업자가 안전하게 대피할 수 있도록 사전에 대피로 및 대피장소를 지정하여 작업을 실시합니다.





## 위험성평가 영상콘텐츠 배포

배포일시 : 2024년 1월 2일, 14:00

### 위험성평가 이제 영상으로 쉽게 따라해 보세요!

- 절차별 실천방법 2편(제조업, 건설업)
- 핵심사항 숏폼 5편



<절차별 실천방법(제조업, 건설업)>



<핵심사항 숏폼(5편)>

- \* 안전보건공단 누리집(<https://kosha.or.kr>) → 자료마당 → 통합자료실 → 안전보건자료실
- \* 위험성평가 시스템(<https://kras.kosha.or.kr>) → 자료실
- \* 유튜브(<https://youtube.com>) → 안전보건공단안젤이 → 동영상/쇼츠

# 대설 예보 발령

배포일시 : 2024년 1월 9일 11:00



## 1.9.(화)~1.10.(수) 대설 예보

작업안전수칙 준수 등 사업장 안전관리와 함께  
대설 관련 철저한 준비·대응 필요

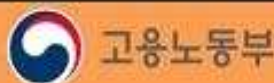
### 점 검 사 항

- 대설 대비 사전 자체점검 실시  
(조치가 필요한 경우 즉시 보수보강 실시)
- 옥외작업 자제 및 붕괴·매몰 발생 우려 장소에 출입통제·통행금지
- 사업장 내 주행로 미끄럼 방지 조치, 운전차량 감속
- 출장, 외근, 배달종사자 교통안전 유의
- 체온유지를 위한 방한·방수복 및 장갑 등 착용
- 급박한 위험 발생시 사업주 작업중지 및 근로자 대피
- 유사시 대비 사업장 비상연락망 준비·가동

### 예방대책



비상연락망 유지, 기상상황 상시 확인  
대설 대비 안전조치 철저



# 대설 예보 발령

배포일시 : 2024년 1월 9일 11:00

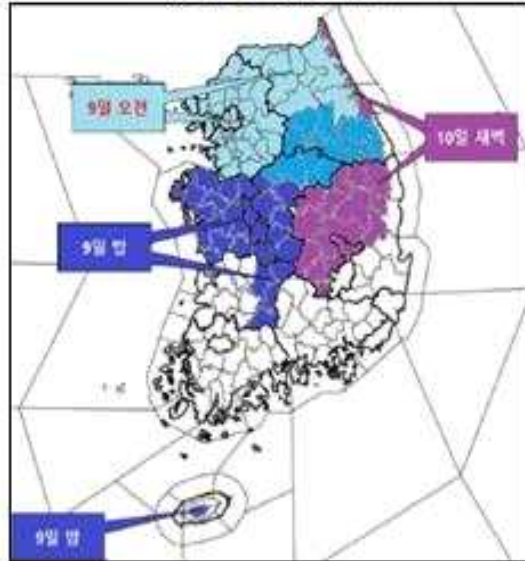
중대재해  
사이렌



예비특보 발표현황 (2024.01.09. 04:00)



<시간대별 강설 지역>



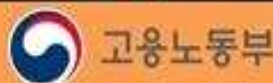
## <강하고 많은 눈 집중시간>

일시	지역
1.9.(화) 오전(06~12시) ~밤(18~24시)	수도권, 강원 중·북부내륙·산지
1.9.(화) 오후(12~18시) 1.10.(수) ~새벽(00~06시)	강원 남부내륙·산지, 충청권, 전북 동부, 경북 서부
1.10.(수) 새벽(00~06시) ~오후(12~18시)	강원 동해안, 경북 동부

대응요령



급박한 산업재해 위험이 있는 경우,  
**즉시 작업중지하고 대피**



# 새해 건설현장 추락사고 다발 경보

배포일시 : 2024년 1월 12일 11:00



새해들어 중대재해가 연이어 발생하고 있으며  
전국 건설현장에서 추락으로 벌써 6명이 사망하였습니다.  
이는 전년 같은 기간(1.1~1.10.)대비 2배나 증가한 것으로  
각별한 주의와 조치가 요구되는 시점입니다.

## 사망사고 사례

- (1.2, 평택시) 공장 신축 현장에서 배관 덕트 작업을 수행하기 위해 안전대 부착설비 위치를 변경하던 중 단부로 추락하여 사망
- (1.3, 전주시) 아파트 신축 현장에서 A형 사다리 위에서 소방덕트 배관작업 중 추락하여 사망
- (1.3, 부산시) 아파트 외부 보수공사에서 옥탑 창틀 코킹작업을 하던 동료의 모습을 촬영하던 중 단부로 추락하여 사망
- (1.4, 파주시) 복합빌딩 건설현장에서 갱폼해체작업 중 갱폼을 타워크레인에 매달기 전 연결볼트를 해체하여 갱폼과 함께 추락하여 사망
- (1.4, 포천시) 축사 지붕에서 태양광 모듈 구조물 설치작업 중 지붕이 파손되며 추락하여 사망
- (1.5, 오산시) 사옥 신축공사 철골구조물 상부에서 볼트체결작업 중 추락하여 사망

추락사고 예방 '5대 안전수칙'을 준수하고,  
추락위험 장소에 '위험표지판'을  
반드시 부착하시기 바랍니다.



## 예방대책

### 추락사고 예방 '5대 안전수칙'



- 1 안전대·안전모 착용
- 2 안전대부착설비 설치
- 3 단부 안전난간 설치
- 4 개구부 덮개 고정
- 5 추락방호망 설치





# 건설현장 '추락' 사고 여!기!서! 발생합니다.

## 1 단부·개구부



단부 안전난간 설치  
개구부 덮개 고정

## 2 지붕



안전모·안전대 착용  
안전대 부착설비 설치

## 3 사다리



안전모·안전대 착용  
2인 1조 작업

## 4 이동식비계



최상부 작업대  
안전난간 설치

## 5 비계



안전난간 설치  
외벽 틈 추락방호망 설치

## 6 철골



하부 추락방호망 설치  
안전대 부착설비 설치

## 7 거푸집·동바리



하부 추락방호망 설치  
안전모·안전대 착용

## 8 달비계



구멍줄 안전대 체결  
2개 고정점 설치

## 9 고소작업대



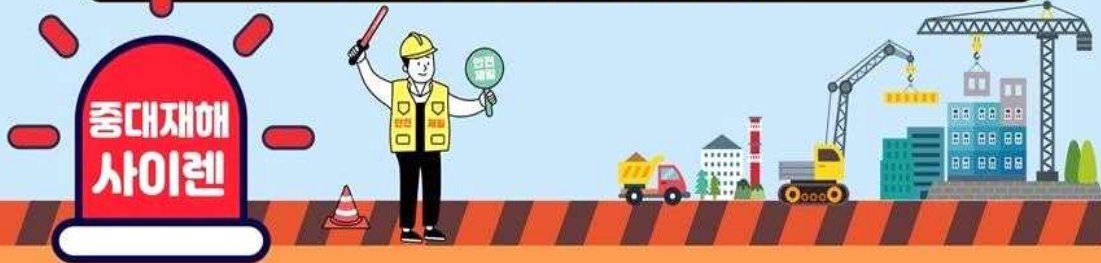
작업대 안전난간 설치  
안전모·안전대 착용

안전모·안전대 착용은 추락사고 예방의 첫걸음입니다.



# 강수·강설 예보 발령

배포일시 : 2024년 1월 17일 19:00



## 1.17.(수)~1.21.(일) 강수·강설 예보

작업안전수칙 준수 등 사업장 안전관리와 함께  
강수·강설 관련 철저한 준비·대응 필요

### 점 검 사 항

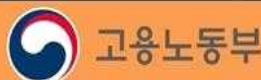
- 강수·강설 대비 사전 자체점검 실시  
(조치가 필요한 경우 즉시 보수·보강 실시)
- 옥외작업 자재 및 붕괴·매몰 발생 우려 장소에 출입통제·통행금지
- 저지대, 개울가, 지하차도 등 침수로 고립될 수 있으니 접근 자제
- 작업 안전수칙 준수 및 관리감독 철저
- 개인보호구 착용 철저
- 사업장 내 주행로 미끄럼 방지 조치, 운전차량 감속
- 출장, 외근, 배달종사자 교통안전 유의
- 급박한 위험 발생시 사업주 작업중지 및 근로자 대피
- 유사시 대비 사업장 비상연락망 준비·가동

### 예방대책



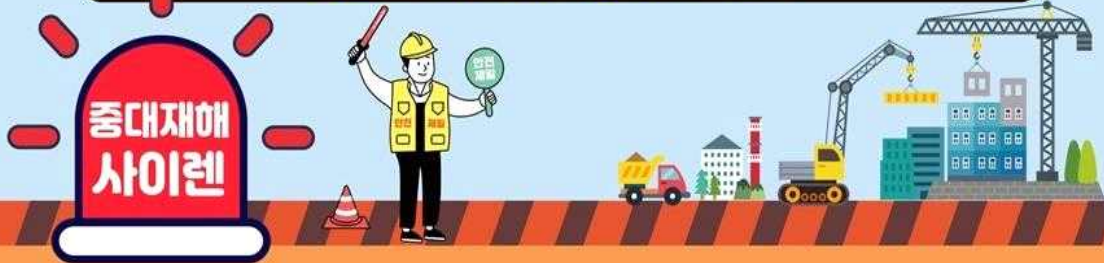
비상연락망 유지, 기상상황 상시 확인

강수·강설 대비 안전조치 철저

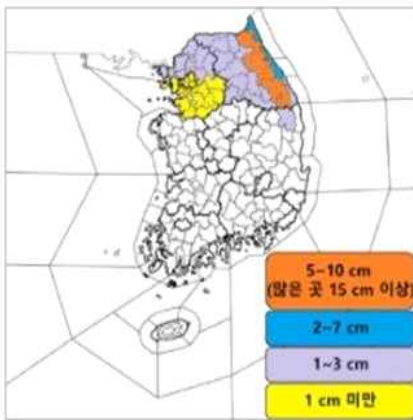


# 강수·강설 예보 발령

배포일시 : 2024년 1월 17일 19:00



17~19일 예상 적설(11시 기준)



18~19일 대설특보 시나리오



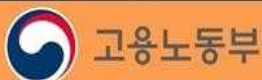
지역	예상 강수량 (17일~19일)	예상 적설량 (17일~19일)
수도권	5mm 내외	경기북부 1~3cm
강원도	강원산지, 해안 5~20mm	강원산지 5cm 이상 (많은 곳 15cm 이상)
	강원내륙 5mm 내외	강원해안, 내륙 1~7cm
경상권	경북북동산지, 해안 5~30mm	경북북동산지 1~3cm
전라권	광주, 전남 5~30mm	
	전북 5~20mm	
충청권	대전, 세종, 충남, 충북 5~20mm	
제주도	10~60mm	

※ 강원영동에는 1.21일까지 대설 전망

**대응요령**



급박한 산업재해 위험이 있는 경우,  
**즉시 작업중지하고 대피**



# 한파 위기경보 발령

배포일시 : 2024년 1월 22일 18:00



## 금주 '북극 한파'로 인한 강추위로 근로자 한랭질환 발생 우려

※ 23일(화) 체감온도 영하 10°C 이하로, 옥외작업 근로자 보호조치 필요

## 한파에 노출된 작업환경에서는 한랭질환 예방수칙을 준수하세요

### 한랭질환 예방수칙

**따뜻한 옷** 여러 겹의 옷을 입으세요. (3겹 이상은 옷은 보온성을 높여줍니다)  
- 모자 또는 두건을 착용하여 신체 열 손실을 줄이세요.



**따뜻한 물** 따뜻한 물을 충분히 섭취하세요.



**따뜻한 장소** 추위를 피해 쉴 수 있는 따뜻한 장소를 마련하세요.



### 예방대책

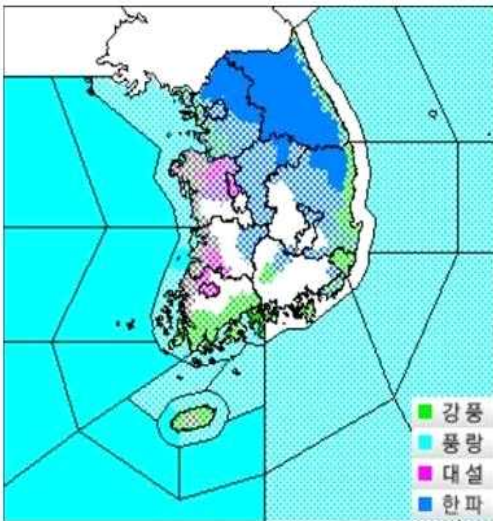


- ❖ 수시로 기상상황을 확인하고 근로자에게 공지해주세요
- ❖ 추운시간대 옥외작업은 최소화하고, 중작업은 가장 따뜻한 시간대로 조정해주세요



# 한파 위기경보 발령

배포일시 : 2024년 1월 22일 18:00



2024.01.22. 15:10 기준(발표)

## <한파 경보>

경기(8), 강원(15), 충북(1), 경북(3)

## <한파 주의보>

경기(23), 강원(6), 충남(4), 충북(10), 전북(3), 경북(10), 경남(2), 서울(4), 인천, 부산, 대구(1)

\* ( )는 광역단체 내 시·군 개수

❗ 겨울철 추운 날씨는 뇌심혈관질환 발병율을 높일 수 있으니, 기저질환자를 미리 확인하고 업무에 주의하세요.



❗ 건설현장 갈탄 사용으로 인한 중독·질식 위험에 주의하세요.



## 대응요령



- ✓ 갑작스러운 한파로 추위에 적응할 수 있도록 **작업강도를 조절**하세요!
- ✓ **한랭질환 민감군**은 사전 파악하여 **모니터링** 하세요!
- ✓ 저체온증 등 **급박한 위험**이 발생하면 **작업을 중지**하고 **병원으로 후송**하세요!



# 대설·한파 안전관리 철저

배포일시 : 2024년 1월 23일 17:30



## 대설특보

1.23.(화)~1.24.(수)

(23일) 충청·전라권, 제주도  
(24일) 충남서해안, 전라권,  
제주도

## 한파특보

1.23.(화)~

서울, 경기, 인천, 강원,  
충북, 충남, 경북, 대구  
전북, 서해5도

## 점 검 사 항

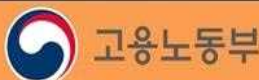
- 대설로 인한 2차피해 예방을 위해 제설, 보수·보강 실시
- 붕괴·매몰 발생 우려 장소에 출입통제·통행금지
- 작업 안전수칙 준수 및 관리감독 철저
- 개인보호구 착용 및 한랭질환 예방수칙(따뜻한 옷·물·장소) 준수
- 추운시간대 옥외작업 최소화

## 대응요령



비상연락망 유지, 기상상황 상시 확인

대설·한파 대비 안전조치 철저



# 2024년도 안전동행 지원사업

중소사업장 위험공정개선 지원을 통한 근원적 안전성을 확보하고 원·하청간 안전보건 수준 격차 완화 등 산재예방효과 제고 ※24년 예산 : 3,220억원 (4,025개소)



## 지원자격

구분	대·중소기업 안전보건 수준 격차완화	원·하청 안전보건 상생지원
지원 대상	제조업 중 상시 50인 미만 및 중소기업기본법에 따른 소기업(사내하청 제외)으로서 - 뿌리공정(주조, 소성가공, 표면처리) 보유 또는 고위험 6대 업종* 사업장  *①기계기구금속비금속광물제품제조업 ②화학및고무제품 제조업 ③수제품및기타제품제조업 ④식품제조업 ⑤목재 및 종이제품제조업 ⑥금속제련업	제조업 중 중소기업기본법에 따른 중소기업 (사내하청 제외)으로서 - 원청에서 하청의 공정개선 비용일부를 ①원청직접지원 또는 ②상생관련기금 연계 지원을 받는 사업장 ③공단 상생협력사업을 통해 지원 받아 실시한 매칭 컨설팅 결과 공정개선이 필요한 사업장
지원 내용	위험 공정개선에 필요한 기계·설비 등	
지원 조건	소요비용 중 정부지원 50% (최대 1억원)	소요비용 중 정부지원 40% (최대 8천만원) 원청지원 10% 공동지원

※ 융자금 지원사업 및 보조금 지원사업 운영규정에 따른 융자금 지원사업 중복 참여 가능 단, 융자금 지원사업에 먼저 결정될 경우 당 사업 지급 대상자 결정 제외



## 사업절차



## 신청기간·방법

신청기간 | '24. 1. 18. ~ 3. 18.

신청방법 |

안전동행 지원사업 종합지원시스템 [anto.kosha.or.kr](http://anto.kosha.or.kr) 접속

▶ 신규 회원가입 ▶ 신청내용 작성 및 신청서류 온라인 제출

## 문의처

대표번호

1644-4555



상세 내용은 홈페이지 내 사업 공고문 참조

# 2024년 산재예방시설 용자금 지원사업 안내

## 1 사업개요

- ▶ 자금여력이 부족한 사업장의 시설개선을 위한 장기저리 조건으로 용자금 지원

사업추진근거: 산업안전보건법 제158조(산업재해예방활동의 보조·지원) 및 산업재해예방 시설자금 용자금 지원사업 및 보조금 지급사업 운영규정(규칙)

## 2 지원대상

- ▶ 근로자를 고용한 산재보험 가입 사업장(50인미만 중점지원)  
↳ 산재예방을 목적으로 설립된 법인 또는 민간기관(고용노동부 승인)

- 용자금 지원 신청 이후 산재보험료를 체납하고 있는 사업장
- 용자금 지원 신청 직전년도까지 최근 3년 간 정책자금 지원합계가 100억원 초과 사업장  
- 중소기업통합관리시스템 홈페이지(<http://www.sims.go.kr>)에서 지원합계 확인
- 당해연도 보조금 지급 신청·결정 사업장은 용자금 지원 결정 불가  
- 단, 안전동행지원사업 위험공정개선 시, 보조금을 제외한 사업주 자부담금에 대해 용자금 지원 결정 가능
- 24년 용자금 지원 결정 후 전체취소 사업장은 당해연도 용자금 재신청·결정 불가



## 3 지원조건 및 절차

- ▶ 지원조건 | 사업장당 10억원 한도, 소요비용 전액지원(부가세 별도, 고정금리 1.5%, 3년 거치 7년 분할상환)
- ▶ 지원절차



## 4 신청기간 및 방법

- ▶ 기간: 24년 1월~재원소진 시까지(4,568억원)
- ▶ 방법: 사업장 소재지 관할 공단 일선기관에 온라인 또는 오프라인(우편·직접 방문) 접수

## 5 지원품목

- ▶ 위험기계기구(부속품 포함)설비 및 작업환경 개선설비
- ▶ 기술사업(진단·점검·컨설팅)과 연계하여 도출된 모든 위험요인 개선비용  
↳ 고용노동부 및 공단 또는 외부 전문기관의 점검, 감독 또는 기술지원을 받은 결과 사업장의 산업재해예방을 위하여 필요한 시설 또는 장비, 공장건축물 등의 부분적 개·보수

## 6 추가 안내사항

- ▶ 안전동행 지원사업 위험공정개선 보조지원 사업장에서 자부담금에 대한 용자금 신청 사업장은 오프라인 신청

온라인 신청 매뉴얼 | 홈페이지([clean.kosha.or.kr](http://clean.kosha.or.kr)) → 알림마당 → 서식모임 및 자료실

신청서류 다운로드 | 홈페이지([clean.kosha.or.kr](http://clean.kosha.or.kr)) → 알림마당 → 서식모음 및 자료실 (문의: ☎ 1544-3088)

# 산업안전 대진단 참여 안내

배포일시 : 2024년 1월 29일



중대재해 예방 및 중대재해처벌법 대비를 위해  
50인 미만 중소기업 뿐만 아니라 누구든지  
안전보건관리체계를 진단·개선하는  
「산업안전 대진단」에 참여하세요.

\* 집중 실시기간: 1.29. ~ 4.30.

PC·모바일로 접속하여 아래의 절차를 따라주세요!

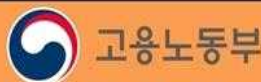
1단계	2단계	QR Code
(PC) 안전보건공단 누리집 접속 ☞ <a href="http://www.kosha.or.kr">http://www.kosha.or.kr</a> (모바일) 우측의 QR Code 스캔	누리집에 표출된 “산업안전 대진단” 팝업을 클릭 후, 절차에 따라 진행	

간단히 사업장의 안전수준을 진단한 후 정부 지원을 적극 신청하고,  
가이드·안내서 등 정보를 참고하여 자체 개선할 수 있습니다.

**2024 산업안전 대진단**  
**중대재해 예방, 대진단으로 시작하세요!**



사업장 CI





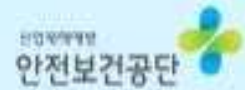
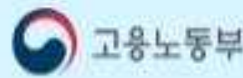


아무것도 하지 않으면  
바뀌는 것도 없습니다.

한번의 진단,  
안전 여정의 출발입니다.



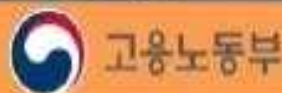
2024



# 산업안전 대진단

중대재해 예방,  
대진단으로  
시작하세요!

참여하기



# 2024 산업안전 대진단



“안전보건관리체계” 진단하고 개선해 보세요!

## 산업안전 대진단, 무엇인가요?

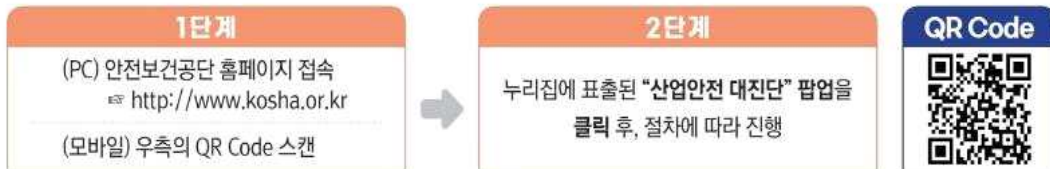
- 중대재해 예방 및 중대재해처벌법 대비를 위해 중소기업(5~50인 미만) 83만개소의 안전보건관리체계 구축·이행을 자가진단하고, 정부의 맞춤형 지원사업과 연계하여 안전수준을 개선하는 것입니다.

## 산업안전 대진단, 왜 해야 하나요?

- 「산업안전 대진단」을 통해 중소기업에서 중대재해처벌법에 대비하고 안전보건관리체계를 구축·이행하는데 도움을 받을 수 있습니다.
- 궁극적으로는 사업장의 안전보건관리체계 구축 등 안전 및 보건 확보 의무를 이행함으로써 중대재해를 예방할 수 있습니다.

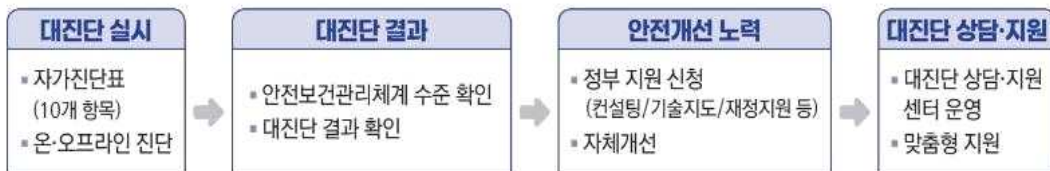
## 산업안전 대진단, 어떻게 참여할 수 있나요?

- (온라인) PC·모바일로 접속하며, 접속 방법은 아래의 절차를 따라하세요.



- (오프라인) 우편·방문을 통해 안내받은 자가진단표를 작성하고, 산업안전 대진단 상담·지원센터를 통해 상담·지원 받을 수 있습니다.
- (산업안전 대진단 상담·지원 문의) ☎1544-1133

## 산업안전 대진단, 어떻게 진행 되나요?



## 산업안전 대진단, 어떤 혜택이 있나요?

- 첫째, 대진단 실시 후 지원신청 사업장은 신속한 상담·지원을 받을 수 있습니다.
- 둘째, 상담·지원센터에서 사업장 맞춤형 지원을 받을 수 있습니다.
- 셋째, 중대재해를 예방하고, 중대재해처벌법에 대비할 수 있습니다.



고용노동부